

**BAKANG BA TONJE**

**ÑAÑ U**

**LIGWEE LI**

**NDÔG PÔL**





**ÑAÑ U  
LI GWEE  
LI  
NDOG POL**



# **Manɔñ ma mi ñɔ mi bi bug su lipɛɛ**

- 1- Li jubul : Mayega  
Hiki litem li nlama yi hɛɛ li nlol 3**
- 2- Man Basaa,i bodol bi bee bi mut binam,  
i pam i Ngɔg Lituba. 7**
- 3- M'ɔg ngeda Mbɔg tɔ lɛ Ngaakek Basaa  
17**
- 4- Mam ni ma ngeda di mbigda hana 23**
- 5- Ma bɛd ma Mbɔg ma mbɔda Nsaa  
Nnanga i nyɔdi i Ngɔg Lituba, i pam  
Litɛlbɛnɛ i ngwañ Mbendɛ. 27**
- 6- Mbɔda Batee i ngwañ Mbendɛ. 35**
- 7- Ma lɔ ma ba Kongo i Ndog Bakalag ni  
Ntida u nsɛm koñ u mi nhindo 43**
- 8- Mɛng Bibɔd ni Togo Bakalag, hiki mut i  
je li jobog i Log Ntomb-Likani. 55**

- 9- Libii li Togo Bakalag ni li gwe li Pol i  
Togo 59**
- 10- Mbɔda i Pol i Togo ;  
say i mbɔmbɔg bisu i Ndog Pol ni  
ma bɛd ma Mbɔg ma maten ma Nlet. 63**
- 11- Nku ligwe u Ndog Pol i pam li kaba li  
jom li ma ndap. 69**
- 12- Li haa li Ndog Pol. 71**
- 13- Mi ñkɔ̀n mi Ndog Pol. 75**
- 14- Li tibil : Di sɔ bana joga li mapubi inyu  
li gwe li Ndog Pol. Nyaña u nlama kɛ ni  
bisu. 77**
- 15- Nku li gwe u mbɔmbɔg Bakañ ba  
Tonje, ñaňal i ñaň unu. 79**

# 1

## Li jubul

I lo me njop, me nlama ndugi buguh mayega inyu le me bag be me le me añal i ñañ unu i ba le me bana be me ma sɔda:

1 - i kwel ni mi mañ mi bot ni ba yimam ba ngandag maten, tobo tobo Ndog Pol i Togo, Log Ntomb-Likani, Ndog Bea Joy, Ndog Batolge ba Tatam, Ndog Suga, Ndog Tindi Nen, Imandi, Bati ba Ñɔñ, Ndog Ñem Nɔm Buda, Ndog Basi ba Bakalag to le Ndog Matumb, Adie, Yabassi . . . ni ngandag i pe me nla be me sima hana.

2 - i bog yɔñ yi i kede Nkɔgɔ Matiñ ma Mbɔg, bi tilna ni bi podol bi bɔ :  
ba mbɔmbɔg Dumbe di man Saa, Nkoth Bisseck, Eloka Mbɛleg, Tɔnyɛ Tɔnyɛ, Ngijoy Sɔhɔ, Mbɛngan Nkainje, Mayi ma Njɔg Matɔngɔ, Sɔmut Badjañ ba Badjañ ba Ngijoy

**May, Yebga Yebga Nsɔngan Yogo Lɔk,  
Njamka Nsum Nicolas . . .  
balet Mbuy Mbuy Joseph, Wɔnyu Wɔnyu  
Ndoñ lɔɔg Eugene, Dika Akwa nya  
Bonambela, Bot ba Njɔg Marcel, Ngijoy  
Ngijoy Pierre, Nloga Ndaptje Victor . . .  
ba yimam ba kɛñi Ekwe Mardochee, Doumbe  
Moulɔngɔ Maurice, Dibombari Mbɔck,  
Manmut Pem, Omotunde Kalala ni ngandag i  
pɛ i, tɔ yɔ, mɛ nla be mɛ bigda hana.  
Ma ndap ma mi nkwɛl kiki bɔ BɔN BA  
NGɔG LITUBA, bɔ CERCLE  
INITIATIQUE AFRICAIN, bɔ  
SPIRITUALITES AFRICAINES . . .**

**Inyu joy li Ndog Pol, mɛ nti bɔbasona mayega  
ma ngi nwaa. Bɔ u nup tju u unda be li nubul,  
wɛɛ u nubul i tjibi.  
Mɛ nti Otto Gwet ni ba sɔ loñ be ba CENTRE  
CULTUREL BESNI mayega ma tobo tobo.  
Bɔn ba nehne mɛ njɛl i buluh ni tjam i ñañ  
unu, inyu lɛ ba bi nɛɛbɛ ti bɔmɛdɛ sɛsɛma inyu  
holoh ni tjam yi i Mbɔg.**

**Hiki mut a ye ngweleh, a nlama yi i pɛh a  
n'lol, inyu yi njɛ a ye.**



**Hiki li ten li ye ngweleh li nlama yi i pèh li n'lol, inyu yi kii li ye.**

**Inyu liten jéh Ndog Pol, ma mbadga ma ye ngandag.**

**Di bi lol hε ?**

**Di ye bɔ nje ?**

**Lihaa jeh le bɔ nje ?**

**Ba di ye tɔy “Nsɔg jem ε” tɔ le “Man ngɔnd” kiki Ndog Bea i ñ'ag beh ε ?**

**Umbε “nsɔg jem” u bi jɔ gwet bi “Ma bɛd ma Mbɔg”, u kadag mi nkɔn ? Limbε li liten li "man ngɔnd" li ye “ndog” he maa le “log” ?**

**I nyuki nsan Pol le Togo Bakalag, a bi gwela be kiki nkoma i ngeda a bi ke nyetama i Ndog Bea i mbay Mɔmɔh ma Bea, i yeñ mudaa le a m'bii?**

**Inyuki i n'kela le Ndog Pol yɔn i bi yabna mbo baam Lɔm Mpubi?**

**Ñan unu wɔn u n'timbhe ma mbadga ma.**

**Ñan u ye kiki nlamb. Hinɔ hion hi n'lemeh tɔ le hion hi m'bebeh wɔ, hion hi n'yilih wɔ jam li makend tɔ le yɔm i hi ugε. Jɔn hiki liten li n'lama aɳal ñaɳ we jɔmɛdε.**

**Yɔm Ndog Pol i ñyeñ maliga.**

**Kiki i inya mi ñaṅ i yɔsona, di n'la be ha wɔɔ i juu lɛ hiki jam li n'kela mu li ye ntiig. Ndi, nɔ̀nnaga ni yi yeh i lɛn, li ye maliga. Maliga ma ta be ma lam, maliga ma ta be mabɛ, maliga ma ye maliga.**

**Jɔn ñaṅ unu u ta be "pɔd li mal". Yigil i ngi kɛnɛg ni bisu.**

**Ñaṅ u li gwe li liten u ye Mbɔg. Mbɔg i ye yi. Yi i naṅ hiki kɛl. Yigil i Mbɔg i mal be inyu lɛ yi i Mbɔg i gwe be nwaa. Mbɔg i ye yi ni peg ni suhul nyuu, ni maliga ni tɛlɛp sep, ni gweha ni nsaṅ.**

**Nsɔn u mbɔmbɔg lɛ a yeṅ yi, a holoh yi, a kab yi ni liten je jɔlisona, inyu kad yubda ni yih anɛ i mɛɛ.**

**Bɔ “ ndun i wɔg, di sol di yihga”. Mbɔg i mal be.**

# 2

## **Man Basaa i bodol bibee bi mut bi nam i pam i Ngɔg Lituba**

**Man Ndog Pol a ye man Basaa ba Kamerun.  
Liten li Ndog Pol li ye li ten jada i kede maten  
ma Basaa i Kamerun.**

**Bibee, len 400.000 di nwi nyen mut bisu a bi  
gwe i nkɔñ isi, tɔ le a bi yeli i mih me nyemede  
le a ye mut binam. A bi gweene Afrika, i pɛh  
mbɔg i bi tɛmɛp bi ba lɔm ba keñi  
(Mwanamwezi).**

**A be nhindo.**

**A be pona nuga, ni mɔɔ i ma(2), ni makô i ma  
(2) ndi ni ndeg yi ndigi.**

**A yeenεε bikay, a yi be ada hie tɔ lamb bijεg.**

**A nɔm hala bεbεε ni 250.000 di nwi.**

**Lεn 150.000 di nwi, yi ye i ma kondε yɔn, peg i lol nyε, a yi ada hie ni lamb bijεg; a ɔn ma ban. A bodol ɔn ma mbay mu i kede li pan. A yila mut kiki di ye lεn.**

**Ha nyεn nyε mεdε a bi ɔba lε MUT-WA hala wεε pɔm mut i yi i yoni ni peg, inyu lε bot bapε ba be, ba ngi peg ni ndeg yi, bɔ bana lε ba pagi, mi nyee, koy ... ikb. Ba bi kida bi nuga bi bikay.**

**I mut-wa nu, i pɔm mut peg ni yi i, nɔnɔnaga li bag li ma ong me, a be i yɔm di nsebel lεn le man Bako.**

**Lεn 70.000 di nwi nyεn Bot-Wa ba hɔgi ba bi nañ mi mpemba mi bot ba n'sebla lε Bantu, ndi ba pam ma pan, ba ɔn mi nɔn.**

**Di teeda ki lε di gwe ndembel lε beh mi nhindo, beh Basaa, di n'yi aɔn ngeda, hala wε di gwe ngaakek i bodol bεbεε ni 43.000 di nwi.**

**Lεn 40.000 (ba yi mam ba pε ba nhɔnɔl lε hala a nεl 100 000) di nwi, joga li Bot-Wa jada li bi**

**bodol soh i nwel lom nkeñi le Nil. Ba be sebel bɔ le ANU. Bɔn ba bi bɔd lɔñ Egypto tɔ le KEMET, bebɛɛ be le bi Farao gwa teebana nyɔɔ, i lɔ Ba-Ntu ba be kɔba bɔ len 5.000 di nwii, Sahara i ma nimih ba lom be ni ma pan me, i yila nkot ñɔñ u lisɛgɛ ni lisɛgɛ.**

**ANU bɔn ba bi nyɔdi Afrika len bebɛɛ ni mbogol dikoo i nwii, ba yap ba tuyɛ, ba tjama ni nkɔñ hisi wɔnsona tenten bi pɛh bi gwe hiañgaa Asia (ndayɛ yap i nsebla len le bɔ Negritos i Indonesia ni i Philipines ni i joga li bi on, bɔ Mélanésiens bi on bi pɛ, bɔ Arborigènes i Australia, bɔ Aïnu i Japan, bɔ Andaman i China, bɔ Papu i Papuasia, bɔ Hindu i India, bɔ Kanak i Kanaky, bɔ Yuanzu i Taiwan ni i Corea), ...ni Europa. Bɔn ba n'sebla le Mut Grimaldi. Mut Grimaldi a be nhindo.**

**Jôga li Bot-wa li bi nyɔdi lipan li li gweenɛ jap, ba jop mapan ma pɛ ma be bɔ bebɛɛ, bɔ ba hɔma ba n'sebla len le Centrafrique, Kamerun, Gabɔn, Kongo Brazzaville . . . ikb. Bɔn ba n'sebla le bɔ Baka, Bakola, Babongo, Bagyeli, Bamenzele . . . ikb.**

**Ngandag i Bot-wa i ngi yii i pɛh mbɔg bi tɛmɛp bi ba lɔm ba kɛñi, li gweene jap, bi lɔñ kiki Kongo Kinshasa, Rwanda, Burundi, Uganda . . . ikb. Ba n'sébla lɛ bɔ Bambuti, Bakango, Batwa, Baswa, Besa, Basa . . . ikb. Ba bi ɔ bɔ hala 80 ma ma seblɛ. Bɔn ba ye bɛd hisi nyɔɔ kiki bot ba bisu i yen ni i bongol di si ti, tɔ hala kii bi anɛ bi mahihna bi bi kadal tjɔdisona, bi yilha bɛd disi mi n'yegle mi bot mapan map ni bot ba njagi i pañ mi nlɔñ bi tison.**

**Bot ba ngi nlanga kɔɔ, bot ba kɔɔ i nɛnɛ mbɛy mbɛy kiki kɔɔ i ngoy ba bi ɔ lɛ nkana, ba bi gwe ndigi lɛn 8.000 di nwi. Mi nhindo mi nhɔgi nwɔn mi bi hielba hala.**

**I bi leña lɛ i bot ba Grimaldi ba be niñil bi pɛh bi mbɔg ngandag lisuni i ye, ten ten minwaa mi mi nkɔñ mi Europa ni Asia, ba bi ba nhelhag i sɔlɔp i kete bi hog bɛbɛɛ lɛɛ hikoo hi nwii i ba be bɔ i nɔhɔb hiangaa. Mu bi hog bi nyɛn nyuu yap i bi heñha, kɔɔ yap i pob kiki kɔɔ i ngoy nkana, tjoñ tjab di koyob kiki manglet, di tee tjab di mih di kahal nɛnɛ li publi li hise, tɔ lɛ mbɛy mbɛy, ba tedeg bodaa, ba nɔlnaga, ba jɔg gwet. Bɔn ba bi tje mi**

**nhindo mi be enel i bodol likol li Europa, nwaani Asia, i pam i hiong hi Europa, bo Italia, i Pagna, i Felensi, i Denmark, i Norvege, i Sweeden . . . ikb. Bɔn ba ye mut Yamnaya. Mut Yamnaya nyɛn a bi yila mut Cromagnon i hiong li Europa. A bi podna ni nuga-bɛ ini ba bi ɔ lɛ Mut Néendertal, ndi ba gwal i bɛd di nsebel lɛn lɛ ba kana. Bɛbɛɛ lɛ bakana ba lɛn bɔbasona ba gwe matjel ma Yamnaya ni ma Neendertal mu matjel map .**

**Beh bɔn di bi ɔ bɔ le bɔg ba ye bot ba binam kiki beh bɔmɛdɛ, inyu le bɔg ba gwe yi ni peg. Beh bɔn di bi niiga bɔ pɔd ni niñ kii beh. Yɔm matjel ma nuga-bɛ ma bi lɔna bɔ, ngadla i ba sañ bap, Yamnaya ni Néendertal.**

**I lɛn ini, ba mal kadal beh bɛbɛɛ lɛ gwɔm gwɔbisona. Yag ligwe li Mbɔg ba n'kal lɛ bɔn ba niiga beh. Hananɔ, yɔm ba ye i oo peg i tje beh mi nhindo.**

**Beh Basaa ba Kamerun, bɔ sogol ba bi niiga beh lɛ di n'lol likol, mapubi. Mapubi wɛ li pemel li hiangaa. Mapubi a ye ki tison Egypto lɛ IUNU, hala wɛ yalɛ i ANU, tɔ lɛ Héliopolis ni hɔp Grikiya, i ngwañ lɔm Hâpi tɔ lɛ Nil.**

**Di n'yi ɛ di bi loo hikoɔ malep ɛ Adamawa,  
di loo bi lɔñ bi Mbum ni Tikar i lɔ di bé soh  
mi ngwe mi gwet i pam beh i Nyambat, i Ngɔg  
Lipɔndɔ, di ma yap man lep ɛ LIWA.**

**Basaa bɔtama be bɔn ba be mi ngwe. Mi  
ntinde mi be nyiñgih matén mɔmasona, ma  
nɔñnaga, ma nyugnaga kiki bi kag bi  
machine.**

**Bɔ sogol ba bi kɔba bot bapɛ ba oñi i Nyambat  
ni bɛbɛɛ ni Nyambat : Log Sɔp Badag, Log  
Ngan Badag ni Log Gwadi, bɛbɛg ni Basɔɔ. I  
bot ba bɔn ba bi tɛhɛ ba sɔlɔp i hog ngɔg ba  
m'pam, ndi ba añal ɛ ba beena ma ong kii  
Bako.**

**I bot bana bɔbasona ba bi nɔm ntoñ nwii ndi  
nwii hana i Nyambat ni mi nkɔñ mi ye bɛbɛɛ  
ni ha, ba podna matjel ni bi lɛm. Ha nyɛn, lɛn  
hikoo hi nwii, ba bi yen likɔda li Mbɔg li bisu,  
ba bɔg, ba yɛgna lɛlaa ba n'lama kɛna niñ yap  
i kede maliga ni tɛlɛp sep ni nsañ ni gweha ni  
mahɔl. Ma yɛgna ma mɔn ma ye matiñ ma  
Mbɔg ma bisu. Litiñ li bisu bisu ɛ i bot bɔ  
basona ba bi yap Liwa ni ba ba bi kɔba ha, ni**



**ndayε yap yɔsona, ba n'yila lihaa jada le Basaa.**

**Ha nyen lihaa li Basaa ba Kamerun li bi gweene len hikoo hi nwii. Jɔn i n'kela le Basaa ba bi gweenε i Ngɔg Lituba ni le litiñ li Mbɔg jɔn li bi bɔd Basaa ba Kamerun.**

**Nɔñnaga bi tilna bi n'yimam Eroko Zintchem, Basɔɔ ba bi pam i Ngɔg Lituba 200 i nwii bisu bi Nge Nnanga. Uu ngwañ Liwa mpe, ngɔnd Basɔɔ le Mbono a bi gwal 10 li bɔn ni Nge Nnanga (Nke Nnanga, li seblag jap). Bɔn ba bi bɔd Banen, Yambassa, Yangben, Limandi ni Bekee, bεbεg yag ni Mangissa tɔ le joga jap li ma ten.**

**Di n'yi lɔngε le Basaa ba ta ndigi be i Kamerun. Ba bi tjama ni Afrika yɔsona. Di m'bɔma bɔ i Sɛnɛgal, i Gambia, i Sierra Leone, i Libɛria, i Guinɛe Conakry, i Cɔte d'Ivoire, i Togo, i Benin, i Ghana, i Nigeria, i Gabon, i Guinɛe Equatoriale, i Kongo Brazzaville, i Centrafrique, i Kongo Kinhasa, i Rwanda, i Burundi, i Uganda, i Mozambique, i Kenya, i Tanzania, i Swaziland, i Malawi, i Ethiopia . .**

**.Ikb. ni bilõñ bi pε, u ma nyɔdi Afrika, kiki bɔ  
i Iran .**

**Di mpɔd be hɔp wada, tɔ lɛm yada di gwe be.  
Jɔn bot bapε ba m'badba le tɔɔ di ye tɔy liten  
jada tɔ lɛ mboona joy ndigi ?**

**Yigil i keñi i n'lama jop ha.**

**I ngeda di n'hieiba i pɛh Basaa ba Kamerun,  
ndayε i NSAA NNANGA NGE NNANGA yɔn  
di nɔñ tobo tobo.**



ANU




**3**

**M'boḡ ngeda Mboḡ to  
le Ngaakek Basaa**

# ƆGÀÀKÈK BÀSÀÀ

# MBOK ƆGEDA MBOK

Ɔkól wón u Ɔkíl iyápan Ɔgedá, Ɔgwelés i Ɔkíl ndigi i Ɔgedá yèe

Ɔwii	Ɔgwá Njagumba	Ɔgwá Mbak	Ɔgwá Njék	Ɔgwá Úm	Ɔgwá Ɔgè	Ɔgwá Mbok	Ɔgwá Koo	Ɔgwá Jón	Ɔgwá Bábá	Ɔgwá Bum	
42791											TOLAƆWÁ
soj	1	2	3	4	5	6	7	8	9	10	
NJEBÀ	11	12	13	14	15	16	17	18	19	20	1- BODIEM
	21	22	23	24	25	26	27	28	29	30	2- BILIA
HÍKAIJ	1	2	3	4	5	6	7	8	9	10	4- SÚHÚLNYUU
	11	12	13	14	15	16	17	18	19	20	5- NDAK
DÌPÒS	1	2	3	4	5	6	7	8	9	10	6- SESEMA
	11	12	13	14	15	16	17	18	19	20	7- GWZHA
BIÒÓM	1	2	3	4	5	6	7	8	9	10	8- MAYÈGNA
	11	12	13	14	15	16	17	18	19	20	9- ƆƆEDI
MÀYESÈP	1	2	3	4	5	6	7	8	9	10	10- MÀSODA
	11	12	13	14	15	16	17	18	19	20	11- LIƆIP
LÌBUY LI NYÈE	1	2	3	4	5	6	7	8	9	10	12- BÀBƆT
	11	12	13	14	15	16	17	18	19	20	13- OMSIƆ
KONDOIJ	1	2	3	4	5	6	7	8	9	10	14- MBAN
	11	12	13	14	15	16	17	18	19	20	15- BÀBOK
MÀCÈL	1	2	3	4	5	6	7	8	9	10	16- ƆWÈÈ
	11	12	13	14	15	16	17	18	19	20	17- MAKEND
MÀTUMB	1	2	3	4	5	6	7	8	9	10	18- LÍƆOWELÈS
	11	12	13	14	15	16	17	18	19	20	19- ADNA
MÀTOP	1	2	3	4	5	6	7	8	9	10	20- MÀPUBI
	11	12	13	14	15	16	17	18	19	20	21- LÍKWÈÈ
M̀PUYE	1	2	3	4	5	6	7	8	9	10	22- NLIƆGE
	11	12	13	14	15	16	17	18	19	20	23- HƆSBE
HÌLÒNDÈ	1	2	3	4	5	6	7	8	9	10	24- LÍKƆHOÈ
	11	12	13	14	15	16	17	18	19	20	25- NIHBÈ
Ɔgwá Sep	1	2	3	4	5	6	7	8	9	10	26- MÀHÒL
	11	12	13	14	15	16	17	18	19	20	27- NTOL
Ɔgwá Héd5	1	2	3	4	5	6	7	8	9	10	28- NSAI
	11	12	13	14	15	16	17	18	19	20	29- LÍPEM
Ɔgwá Lisánda	1	2	3	4	5	6	7	8	9	10	30- NJOHA
	11	12	13	14	15	16	17	18	19	20	31- ƆGÓO
Ɔgwá Hisi	1	2	3	4	5	6	7	8	9	10	32- MÀNOGLA
	11	12	13	14	15	16	17	18	19	20	33- LÍPOYOK
Ɔgwá Kòhli	1	2	3	4	5	6	7	8	9	10	34- MÀSEÈ
	11	12	13	14	15	16	17	18	19	20	35- LÍBO
	21	22	23	24	25	26	27	28	29	30	36- LÍKAP

# **Bi yimbne bi tan inyu yi añ ngaakek**

**1 - Hilɔ 1 hi soñ Njeba hi ye ke nwii  
yɔndo Basaa.**

**2 - Hilɔ 17 hi soñ Libuy li N'yee hi  
ye kel kunde Kamerun.**

**3 - Hilɔ 27 hi soñ Hikañ hi ye kel  
nyemb Um Nyɔbe.**

**4 - Hilɔ 23 hi soñ Bi Oom hi ye kel  
ngand Mpo.**

**5 - Hilɔ 17 hi soñ Matop hi ye kel  
ngand nsɔn.**

# Ndeg ndoñol inyu nɔg ngaakeg Basaa

Basaa ba bi bodol añ ni bɔg ngeda len 42790 di nwii, hala wεε 25 ma bi keg bi Sigi Tolo (cycles sothiaques) i lo anε i bi farao i be bodol Egypto len 6265 nwii. Keg Sigi Tolo yada i nɔm 1461 nwii. I keg Sigi Tolo di ye, i bi bodol i nwii 42369, len 421 nwii; i ga meel i nwii 43830, len 1040 i nwii.

Hiki hilɔ bisu hi soñ Njeba, nwii wada u nkondba; hiki bi bodle bi keg Sigi Tolo, nwii mε u nkondba.

Ha ndugi i ndeg mam i, ngaakek Basaa i nheñha be, i ye nlelem, kɔm bɔga.

Nwii u ye nkabag:

- 12 soñ (Njeba, Hikañ, Dipɔs, Bi Oom, Ma Yε Sep, Libuy li N'yeε, Kɔndoñ, Matjεl, Matumb, Matop, Mpuyε, Hilondε).



- **Di lo di tan (5), di lo di Ngand Babog i pola li sug li nwii (hilɔ 30 ihi soñ Hilondɛ, ni bi bodɛ bi nwii yɔndɔ (hilɔ bisu hi soñ Njeba) ngwa Sep, ngwa Hɔdɔ, ngwa Hisi, ngwa Lisanda, ngwa Kohlɛ.**
- **Ngɛñ i samal.**

**Soñ i gwe 30 ma dilɔ , nkabag tolangwa i aa (3).**

**Hiki tolangwa i gwe ngwa tɔ lɛ dilɔ jom (10) : ngwa Njañgumba, ngwa Mbag, ngwa Njeg, ngwa Um, ngwa Nge, ngwa Mbɔg, ngwa Koo, ngwa Jon, ngwa Bilaba, ngwa Bum.**

**Nwii u gwe tolangwa 36.**

**Hiki tolangwa i gwe i je joy.**



**4**

**Mam ni ma ngeda di  
mbigda hana**

I- MAM NI MA NGEDA DI M'BIGDA HANA	DI N'HEGDA LE MA BI BONA I KEK I YE I POLA NWIL, NONNAGA		
	Ngaakék Mbog basaa	Kalenda Bi farao	Kalenda Log pada
<p>Ba sogol béh baba lolag i ño Mbog mi ntoñ i ma. Ntoñ bisu ni NGE NNANGA, won u bi pam i Ngog Lipondo i Nyambat, i nwel lom Mpubi. Won u bi podna ni i bet ba bi koba ha ( mboda i Sop Badag ni i Ngan Badag ni Log Gwadi.. ) ndi ba kodba i boma mbog bisu i bi gwal lihaa li Basaa ba Kamerun.</p> <p>Ntoñ u mbuh, ni NNañga Mbañ nyemede, u bi nimil njel, u pémeł i ño Lom Mpubi, i homma a nsébla len l Nanga Eboko. Nyoo nyen i nkéla le ba bi jul Nnanga Mbañ nyemede.</p> <p>Bon ba yé BAMBELE. Ba n'sébla bé le Basaa, to la le ba m'pod Basaa.</p>	<p><b>41 700 ni</b> <b>41 800</b></p>	<p><b>5 194 ni</b> <b>5 294</b></p>	<p><b>950 ni</b> <b>1 050</b></p>
Ma nyodi ma mboda NSAA NNANGA NGE NNANGA I Ngog Lipondo	<b>41 970 ni</b> <b>42 070</b>	<b>5 444 ni</b> <b>5 544</b>	<b>1 200 ni</b> <b>1 300</b>
Ma oñ i BODIPO	<b>4 2170 ni</b> <b>42 270</b>	<b>5 644 ni</b> <b>5 744</b>	<b>1 400 ni</b> <b>1 500</b>
Ma pam LITELBENE ( BATEE) bi bee bi nsem u koñ i loñ yés	<b>42 270 ni</b> <b>42 370</b>	<b>5 744 ni</b> <b>5 844</b>	<b>1 500 ni</b> <b>1 600</b>
Likoda li Mbog li MBOG KANDA	<b>42 320 ni</b> <b>42 420</b>	<b>5 794 ni</b> <b>5894</b>	<b>1 550 ni</b> <b>1650</b>

Ma oñ ma MATUMB bisu. (BAKALAG)	<b>42 320</b> <b>ni</b> <b>42 420</b>	<b>5794</b> <b>ni</b> <b>5894</b>	<b>1550</b> <b>Ni</b> <b>1650</b>
Ma pam ma bakongo i ngwañ Mbénde ni odba i kété Mi nkoñ nwap u TOGO BAKALAG BILON bi BAKALAG BASI ba BAKALAG BEA JOY ni man MOMOH ma BEA	<b>42370</b> <b>ni</b> <b>42470</b>	<b>5844</b> <b>ni</b> <b>5944</b>	<b>1600</b> <b>ni</b> <b>1700</b>
Ba kongo ba n'sébél Jaman, ba sémél bo ma oñol ni ma sélél Basaa ba bi ti bo i ngwañ Mbénde	To le di n'yi le mà bi bõña i nwii		
	<b>42 654</b>	<b>6128</b>	<b>1884</b>
Felensi ni Ngilisi ba n'kad Jaman i loñ yéh, ba yiha bo li bag li ba téd béh.	<b>42 686</b>	<b>6160</b>	<b>19136</b>
Felensi ba nol Mpodol loñ, néga nkaa kunde le UM NYOBE NSUNGA	<b>42 728</b>	<b>6202</b>	<b>1958</b>
Joy le loñ yéh i n'témb Kunde	<b>42 729</b>	<b>6204</b>	<b>1960</b>
Nwii i kaat ini n'tilba, i sanba	<b>42 790</b>	<b>6265</b>	<b>2021</b>



# 5

**Ma bɛd ma mbɔg ma  
mbɔda Nsaa Nnanga i  
nyɔdi i Ngɔg Lituba i  
pam Litɛlbɛnɛ, i  
ngwañ Mbendɛ.**

**Hi ngangana Njɛbɛt Tuulag man Log Heega  
Bakeñ a bi keene Mbuy Mbuy, man Ndog  
Njɛɛ Bakeñ lɛ « MA Yɛ MA MBɔG BASAA»  
hi niiga ligwe li Mbɔg Basaa i nya ini lɛ :**

**Bi bee, ba pam Liaa li Masɔda ba ba bolom bo  
(9) ni baa bap bo (9) ni bɔn bap mbogol ni  
mom ma samal ni juɛm (168). Bɔ bana,  
nɔñnaga ma nɔñ ma ma pam map lɛ :**

**1 -Ngɔg ni nwaa Kiwɔm ni bɔn 14**

**2 -Mbɔg ni nwaa Kindap ni bɔn 20**

**3 -Njel ni nwaa Kinun ni bɔn 20**

**4 -Mbañ ni nwaa Kihɛg ni bɔn 14**

**5 -M'ban na nwaa Kinɔm ni bɔn 20**

**6 -Ngaa ni nwaa Kinyɛmb ni bɔn 20**

**7 -Nsaa ni nwaa Kiisi ni bɔn 20**

**8 -Bias ni nwaa Kindɔg ni bɔn 20**

**9 -Buwɛ ni nwaa Kiyikii ni bɔn 20.**

**I bɔn bana bɔbasona ba ba mi nkohog mi bɔn.  
Joy li mudaa li n'yɛlɛl i yɔm nyɛ ni nlom ba ye,  
ni ndag nsɔn ba bi pamna Liaa li Masɔda.  
Moy ma baa ma yɛ kiki ngedi yap.**

**Nɔñnaga bi niigana bi nyimam nkeñi le Dika  
Akwa nya Bonambela ni ba sɔ loñ be mu bi  
tilna gwap, mut nu yonoh ba saambɔg ma  
pam ma Liaa li Masɔda le Nsaa nyɛn a be  
sogol sogol Ndog Pol.**

**Di n'hegda le nyɛn a n'sebla le NSAA  
NNANGA NGE NNANGA nu di nɔg joy i  
kede mi ñañ mi Mbɔg.**

**Ndi mbadga i ye le «baa Liaa li Masɔda ni  
Ngɔg Lituba nlelem yɔm u»?**



**A o he nyɔɔ !**

**Joy li nwaa Nsaa Nnanga le Ki-isi li unda le  
bɔn ba ye bɛd hisi, bɔn ba ñ'anɛ mam ma hisi.**

**Handugi mi nkohog mi bɔn 20 Nsaa ni nwaa  
ba bi pamna Liaa li Masɔda, ba bi gwal bɔn  
bapɛ ba samal : BASI, BITEG, LINDA,  
BALAG, BANɔL, ni POO to le POL. Di n'yi  
ndigi le Basi nyɛn a bi bog gwe; mana ma nɔñ  
ma ligwe ma pɛ, di n'yi be mɔ.**

**Mbɔda Nsaa Nnanga yɔn i bi bog nyɔdi i Ngɔg  
Lituba. Ba bi lama sɔ nsɔg i ba le ba bi kad be  
bɔ nkadag, ndi ba ke i yeñ ma yeene ma pɛ,  
inyu lem yap i sa gwañan gwɔm bi bot.**

**Biteg nyɛtama a yɔñ njɛl likol. Di n'yi bé tɔ le  
nyɛn a bi bɔd litɛn li yé i pɛh mbɔg Bertoua le  
Pol.**

**Bana bapɛ bɔbasona ba kom mbuh li pemel li  
hiangaa, ba nɔñ i hiong.**

**Kiki ba mpam i Juɛl, i hɔma lep u nɛnɛ wɛɛ u  
nkuli li kol, ba nɔñ i ñɔ lep. Tɔɔ Juɛl a n'kɔd, a  
nɛngɛ wɛɛ a n'lol i ñɔ mbɔg, bɔ ba bɛdɛg ndigi  
i ñɔ lep.**

**Kiki ba m'pam hōma wada Juēl a n'kōd ki, a nenge wεε a n'lol likol, ndi ba tjel nōñ ño lep, ba tεlep. Ba cñ ma mbay. Mbōda Send Biōg i oñ Bodbadjang, i Bea Joy i cñ Botbea, i Nlet Joy i cñ Nkōnglet, i Poo Nsaa i cñ Bodipo. Bana ba pε ba bōd ma mbay mapε. Yag Ndog Batolge i bi yiga lō ha bεbεε.**

**Ma bēd ma Mbōg ma mbōda Nsaa ma be be mi ntindε inyu le mi nkōñ ba ba jop mi ba bεbεε lε holo. Di n'yi lε Bako ba n'soñ be hi si, ba n'yen be hōma wada, ba ñ'cñ be kōm mbay. I bōni, nsoñna u mi nkōñ u ta be ndi mε si be mε gwet inyu bi ket bi disi. I bōni, hisi hi ye inyu bot bōbasona.**

**Ba ba pabla be. Ba ba senge nsengegε. Hōma a lemēl bō, ba cñ mbay, ba jop minsōn. Ba mal sal disi tјōdisona di ye bεbεε, disi di mal lε di n'ha ha be bijeg, bi nuga bi kεε haa, yag tјōbi di mal malep, ndi ba boo nu hōma, ba kondε kε ni bisu, ba cñ mbay i pε, ba bodol sal nwōm . . . ikb.**

**Jōn ma bēd map ma Mbōg ma nomol ngandag, tјay ndi tјay, ndi tō nōnōg bañga ba kε be. Bot bapε ba bi sog nyōdi i Ngōg Lituba**

**ba kɔbga bɔ, ba hɔgi ba kihga ni bɔ, bapɛ ba tagbɛgɛ bɔ, ndeg i yeglegɛ ha.**

**Ndi ba sugul be i Bodipo ni ma mbay ma.**

**I mbuh ndeg nɔy, Log Basi, Ndog Banɔl, Ndog Linda, Ndog Balag ni ngaba kɛni i Ndog Poo ni bapɛ ki, ba tagbɛ. Ba kom mbuh li pɛmɛl li hiangaa, ba jop lipan, ba nɔn njɛl hiong.**

**Ndog Banɔl yɔn i bi bog leba li oñol. Ba tɛlɛp. Ba sog ha. Ba ɔn mbay. Bɔn ba bi yila Ndig Banɔl Banɛn.**

**Bana bapɛ ba tagbɛ; ba loo Ntanbɛ ni Ndog Ngɔng; ba pam i Ngɔg Nyuma.**

**Tɔɔ kii ba leba ha, tɔɔ kii i gwela ha, tɔɔ gwet gwɔn bi juba ha, di n'yig be. NGɔG NYUMA a yila nkɔ wap Mbɔg u bɔbasona.**

**Ngege Basi, nto man u Basi ba Nsaa, nyɛn ndap ye bot i bi yegɛ i nteeda Ngɔg Nyuma.**

**Ba kɛ ni bisu. Ba tagbɛ Nyamtan, ba kɛ ki joga i lɔ ba be pam i ngwañ Mbendɛ i si ma sulna ma Nkam ni Makɔmbɛ. I hɔma nu Mbendɛ a nɛnɛ wɛɛ a n'lol likol a kulag i hiong.**

**Ba nɔ̃n Mbendɛ.**

**Ndi kiki Mbendɛ a n'kɔd ki, a yɔ̃n njɛl nwɛl mbɔg, ba tɛlɛp.**

**Mbɔda Penda Mbañ i bi bog pam uu muu Mbendɛ i yi bɔ. I sebel bɔ lɛ Ya Basi, hala wɛɛ Log Basi tɔ lɛ mbɔda Basi ni hɔp mi Nge. Ha nyɛn yag Log Basi i bi sebel bɔ lɛ ba ye Ndog Penda ni hɔp Mbɛnɛ hɛ Ya Penda be.**

**Mbɔda Basi i sog ha, i ɔ̃n mbay, i jop i kad disi. Tjɔn di bi yila i Yabassi di n'yi lɛn. Bɔ bana lɛ : BA NGENGE , NYAMTAN, NDOG NDAG, NDOG BAO, NDOG BAYELE (Ndog Bele), NDOG LI, NDOG FAYA, NDOG HAA, NDOG MATJANG, NDOG KɔGA, NDOG NYUMBI, NDOG SUK.**

**Ndog Poo i bagla.**

**Ba hɔgi ba yap; ba kɛ ni bisu. Ndɛg like ndigi. Kiki ba mpam i nwaa Ndog Penda, ba tɛlɛp, ba ɔ̃n mbay. Yɔn i ye NDOGPO lɛn.**

**Ba pɛ ba kuli i lep ni ba ka.**

**Mbɔda Poo i bi yap be yɔtama. Bana bapɛ ba bi kɛ ba n'kad mapan ni bisu lɛtɛɛ ni i Nkongsamba.**

**I ngeda ba bɛd i ñɔ lep ba bi pam ma sulna ma Nkam ni Makɔmbɛ, ba tjel Makɔmbɛ nu a n'lol likol, ba nɔñ Nkam. Mbɔda i Mbañ Mbañ Nnanga i bɔd Nkɔnjɔg. Gwaabum gwap lɛ Dibom ba kɛ ni bisu, ba bɔd Petit Dibôm ni ma mbay mapɛ.**

**Mbɔda Linda ni i Balag ni maten mapɛ ba kɛ ba m'pond, ba hɔgdɛgɛ di koa, ba yabag malep, ba kadag mapan ni gwɔm bi bɛ, sɛm kwɛp ba kad mi nkɔñ ba n'sebel lɛn lɛ bɔ Bana, Balɛng, Bafang, Sanzo, Pongo Songo, Mamfe, Ekumnjɔg . . . ikb.**

**Bɔn ba nsebla lɛn lɛ M'bassa.**

**I ngaba mbɔda Poo i bi kuli i Mbendɛ ni ba ka, nɔñnaga bi tilna bi n'yimam Ekwe Mardochée, man log Bisuu, kiki lep u n'kulnaga bɔ, ba hegeb hɔma wada i nkoga lisɛgɛ. Ba bɛd i ngwañ lep. Ba ɔñ liban. Ba ɔ i hɔma nu lɛ LITɛLBɛNɛ. I mbuh ba bɛd i nkɔñ ngi. Ba ɔñ mbay. Ba ɔ nkɔñ u lɛ Ndog**

**Bakalag. Wɔn u yé Plateau Joss i len ini, hala  
wɛɛ Bona Njo.**

# 6

## Mbɔda Batee i ngwañ Mbendε

Mut a be ega bɔ kiki mbɔmbɔg ñemkede wap  
u ngi a ba sebla lε BATEE. I n'la ba lε ngedi i.

Kiki nto mut wɔnsona i lɔñ Basaa, Batee a be  
lama ba mut yi ni peg, mut ngoo ni li tɔp li  
ñem ndi mut loh.

A beena bɔn ba saambɔg (7), ngwalag yada ni  
mi nkohog mi samal.

Ngwalag lε MIKOND mi BATEE. Nyen a bi  
yiha nsañ.

Mikɔnd a bi gwal bɔn ba aa (3) :

MINKOMB mi Mikɔnd nto,

BAKALAG ba Mikɔnd a nɔñ,

HOM (tɔ lε UM ?) MIKOND, tɔ lε EWUME  
(ni hɔp u ba kongo) a sog.

**Minkomb nyen a bi yegle ñamkede ngi u Basaa ba Mbende bɔbasona. Nyen a bi gwal Boñ, m'ɔd ndog Boñ ni Makεpe ni Beedi ni Bepanda ni Malange. Nyε a bi ɔñ be i ngwañ lep, a bi odba, a oñol i kede nkɔñ we, a ɔd i ye bum.**

**Bakalag nyen a bi yegle ñane ngwañ lep, jon nkɔñ u bi yɔñ joy je le ndog Bakalag. Nyεg a bi gwal ɔn baaa (3) :**

**BASI ba Bakalag nto,**

**TOGO Bakalag a nɔñ,**

**BILɔÑ bi Bakalag a sog.**

**Hɔm Mikɔnd, man nu sog mbuh nu Mikɔnd mi Batee, a bi gwal ndigi pɔm ngɔnd yada le Ngɔ Munjongε.**

**Basi ba Bakalag nyen a bi ɔd NDOG MATUMB.**

**Togo Bakalag a bod NDOG POL.**

**Bilɔñ bi Bakalag a ɔd NDOKOTI, NYALLA, NDOG SIMB, NDOG PASSI, LOG OT TUKWEDE BAYINIKI, bεbεg yag ni ELOG NGANGO i Diε Ngɔmbε.**



# Ngwalag mbɔda Batee

<b>NGOG LITUBA</b>					<b>NDOG BONG</b>
MBANG				KOO	MAKEPE
NNANGA		MINKOMB	BONG		
NGE					BÉÉDI
NNANGA				MBÉND	MALANGUE
NSAA					BÉPANDA
POO					
			BASI	NKOS	NDOG MATUMB
			TOGO	POL	NDOG POL
BATÉE	MIKOND	BAKALAG			
					NDOKOTI
				KODI	NDOG PASSI
					NYALLA
					NDOGSIMBI
			BILŃ		
				SIMB	

					LOG OT TUKWEDE
		HOM (UM) EWUME	NGO MUNJONGE	NKU u HOM to le (KURO à MAPOK A)	LOG NKU to le BONAKU to le AKWA

**Hana Litɛlɛnɛ, i mbay Batee, nyɛn ba sog lɔ  
bɔbasona ba be tɛlɛnɛ, ba sogog. Bɛbɛg mu  
nyɛn ngedi lɛ Batee i bi lol.**

**Ha nyɛn a be lɛɛgɛ bɔ, a tinag bɔ ma oñol ni  
ma seles.**

**Hala nyɛn a bi yila bɔ i wap nsañ, tɔ limbɛ  
liten ba be lol, yag bɔ, ba yila nyɛ i be bɔn, mi  
nkohog mi bɔn.**

**Bɔ bana lɛ :**

**BAÑ YAP Batee, m'bod Banguɛ**

**ÑEM Batee, m'bod ndog Hem ni Kɔttɔ**

**BISUU bi Batee, m'bod log Bisuu, log Baba ni  
log Nloga**

**NGOM Batee, m'bod Ngoma**

**BANOND ba Batee, m'bod Lendi ni Ngɔmbɛ**

**WOM Batée, m'bad ndog Mbε ni ndog Bati.**

**I bɔn bana bɔbaso ba ye i si bi tedel ni i si enel  
i mi nto nwap mi bi log bi nsañ ɛ mbɔda  
Minkomb mi Mikɔnd, mbɔda Bakalag ba  
Mikɔnd ni mbɔda i Hɔm Mikɔnd. Kiki yag bɔ  
ba ñ'om mako i si, ndi ba kahal ɛɛge ba lɔ i  
mbuh yap bapε. Hala nyen Ndog Boñ i bi  
ɛɛge m'bad Log Pɔm nu a bi nyɔdnε i Bodipo.**

**I Ndog Pol, joy li Batee li ntol be. Li bi nooga  
ndigi ki yag Batee ba Nge nu a bi bad nto u li  
ndap li Ndog Pol log Nge.**

# Nkohog mbɔda Batee

					<b>NDOG MBE 1</b>
<b>MBEN BAKÉÑ</b>	<b>WOM</b>				<b>NDOG MBE 1</b>
					<b>NDOG BATI 1</b>
					<b>NDOG BATI 2</b>
					<b>LOG BISUU</b>
<b>YEDE WEL</b>	<b>BISUU</b>				<b>LOG BABA</b>
					<b>LOG NLOGA</b>
					<b>NDOG HEM 1</b>
<b>ÑEM</b>	<b>MBÉGDE</b>				<b>NDOG HEM 2</b>
					<b>KOTTO</b>
				<b>NLEND</b>	<b>LENDI</b>
	<b>BANOND</b>			<b>NGOMB</b>	<b>NGDOMBE</b>
	<b>BANYAP</b>				<b>BANGUE</b>
	<b>NGOM</b>				<b>NGOMA</b>

**Inyu sɛm kwɛp di teeda lɛ :**

**Minkomb mi Mikɔnd, ntô manyañ u Bakalag  
ba Mikɔnd nyɛn a bi yiha nsañ ni sogol we  
Batee i enel i pɛh mbɔg i yɔsona, hala wɛ i pɛh  
wae i Mbendɛ. Nyɛn a ye bɔ ñɛmkedé ngi.  
Nyɛn a ye nsañ Boñ, m'bad ndog Boñ,  
Makɛpɛ, Beedi, Malangɛ ni Bepanda .**

**I si anɛ ye, manyañ a bi nɔñ nyɛ i mbuh lɛ  
Bakalag ba Mikɔnd nyɛn a bé anɛ Litɛlbɛnɛ tɔ  
lɛ Ndog Bakalag.**

**Hɔm Mikɔnd, manyañ nu sog mbuh, a be enel  
i hɔma a nsebla lɛn lɛ Akwa.**

**Bea Joy ni mbɔda ye+, tenten nto we man lɛ  
Mɔmɔh ma Bea, a be enel i hɔma a nsebla lɛn  
lɛ Akwa nord. Togo ni Bilɔñ bi Bakalag ba bi  
mɛyna ni Mɔmɔh ma Bea hana i ngwañ  
Mbendɛ.**

**Kiki Bakalag ni nto we man lɛ Basi ni nkil we  
Lɔngɛ nu di n'hegda lɛ a bé ndayɛ Mbañ Nge,  
ba n'tɛhɛ bi lɔngɛ bi bi holo bi minkɔñ uu  
ngwañ Mbendɛ, ngwañ u waalom, ba yab. Ba  
kad mi nkɔñ mi. Ba bɔd mbay nyɔɔ lɛ NDOG**

**MATUMB, hana i hōma Bonassama ni  
Bonambape ba yé len.**

**Togo Bakalag ni manyañ nu mbuh Bilōñ bi  
Bakalag ba yegle i Ndog Bakalag i si bi tedel  
bi manyañ nsañ nu Hōm Mikōnd nu a bi yegle  
a ñ'ane Ndog Bakalag i ño manyañ Bakalag.**

**Hōm a be niñ ni pōm ye ngōnd le Ngo  
MUNJONGE.**

# 7

## **Ma lo ma ba kongo i Ndog Bakalag ni Ntida Nsem koñ u mi nhindo**

Ba lal ba Ekakanga bɔn ba bi bog lo. Hɔm Mikɔnd a læge bɔ. Ekakanga a be leñlag nyɛ i bodol bæhɛɛ, a nyɔdnɛgɛ i Manɔka, on a bi yen kiki a nyɔdi i Pitti. I mbuh ye, man wee Mapoka ma Ekakanga ni bot be ba kɛ ni bisu i leñel Hɔm, jɔn a be yi bɔ longɛ. A ti NJɔ, nɔl Ekakanga ni nu manyañ Ewale, inyu lɛ lɔk Ekakanga ni ngɔnd Ewale bɔn ba bi gwal nyɛ i kede likaa, li oñol i Ndog Bakalag, i ngwañ lép, inyu njɔm lɛ ba ye bot ba malep, ba niñil i lɔp, ni ki lɛ bilɛm gwap bi hɔgi, kiki bɔ li nyil i lep, bi n'kiha be loñni li ngweleh li man Basaa. Ndi ndog Bakalag i yila bona Njɔ.

**Kiki ba lal ba Ewale i pɛh lɔk ye ba nɔ, ba nɔɔɔɛ lɛ ba njop ni loh inyu kadal mi nkɔñ. Basaa ba unda bɔ lɛ ba nla be. Ndi ba hɛg pɛg i ma loga, lɛ ba loo i njɛl libii li pɔm ngɔnd Hɔm. Jɔn MAPOKA ma Nje, man Ngiye (Nje) Mulobe a bi bad lɛ a m'bi Nɔ Munjongɛ, li seblag li ba kongo. Hɔm a nɛɛɛ ti nyɛ ngɔnd ye ni ma yɛgna, ma kihga ni i jela bi bɛ, ni i lugna matjel. Mɔ mana lɛ :**

- i man munlom a ngwee mu, a ye man sogol we Hɔm, a ye man Basaa.
- nyɛn a ga yegɛ i ño bum i sogol we.
- ba nlama ti nyɛ ba nyandom be.

**Mapoka ma Nje a nɛɛɛ; a yɔñ nwaa we. Kiki Nɔ Munjongɛ a ngwal man munlom, lihaa li nsañ li lɔ Mapam ma yaa. Ba ɔ man wap nɔñnaga ma yɛgna, lɛ NKU (bot bapɛ bɔ Kul, bapɛ ki bɔ Kop).**

**Ndeg ngeda i mbuh, kiki i nɛnɛ lɛ Mapoka, nsañ ngwal Nku a ntjel yonoh ndag ye, a ntjel ti Nku ba nyandom be, Basaa ba unup, ba tɛlɛp tɛl i loh, ba kɔd sɔsɔ bɔma, ndi Mapoka a ba nhelhag i ti bo man wap. Hala nyɛn Nku a**



**bi yegle i ño bum i sogol we Hɔm tɔ le Ewume.  
Nku nyen ba kongo ba bi hiel Kuo ni Kwa.  
Mbɔda ye yɔn i ye Log Nku tɔ le BONAKU  
len. Mi nkɔñ nwe nwɔn mi ye Canton Akwa  
len.**

**Jɔn mbɔda Nku yɔsona i ye Basaa. Hala a ye  
maliga yag ni i kede matjel. Ndembel i ye le :**

- **Ngɔ Munjonge, nyañ Nku a ye ngɔnd  
Basaa, ngɔnd Hɔm Mikɔnd.**
- **Ngɔ Nug Mbend (Nyaka à Mbenda),  
nyañ Mapoka ma Nje, majo ma Nku, a  
ye ngɔnd Basaa (bape bɔ ngɔnd Basɔɔ,  
ngɔnd Yansoki.**
- **Ngɔ Jon, nyañ Ngiye tɔ le Nje Mulobe,  
majo ma Mapoka, a ye ngɔnd ndog Boñ.**
- **Ngɔ Sɔñ, nyañ Mulobe Ewale a ye  
ngɔnd log Ngahɛ.**

**Jɔn mpeena u gwe ha be pola. Nɔñnaga ma  
yegna, ni li lagle, ni matjel, BONAKU ba ye  
bɔn ba Basaa. Ba koli yila ngweleh i kede  
Mbɔg Basaa.**

**Ngando Akwa, nlal Nku nyen a bi kadal enel i ba kongo i moo ma Bile ( Bon Ewonda ), a podna yɔ ni enel i Basaa i bi lol sogol we Nku ni Hɔm Mikɔnd mi Batee (Ewume). Jɔn nyen a ye King Akwa i bisu. Jaman bɔn ba bi meleh joy li king, i ngeda enel i Dika Mpondo. Bɔ ndigi bi lɔñ gwap nyen bi king bi ye. I lɔñ yeh, yɔm i ye ndigi "chef supérieur".**

**Ma ngeda ma, ma be ma ngeda ma NTIDA U NSEM KOÑ U MI NHINDO. U bi nɔm bebɛɛ le 400 i nwii (1450-1850). Nsɔngi u bɔn ba Afrika ba bi sema u nlɛl mbogol didun.**

**I ngwañ Mbendɛ, u bi bodlɛ i nwii 1532. Didun di bɔn ba lɔñ yeh di tan di bi oma nsem. Ngandag yɔn i be ba jɛ biwada inyulɛ i lɔñ yap, ba bi mɛya nyuñga bot ba bi nam.**

**Bebɛɛ ni nlelem nsɔngi u bi gwela, ndi u bi wɔ i njɛl, u pam be, inyu ngandag ndeñga, njal, ma kɔn, tɔ lɛ bɔ mɛdɛ ba tɛhɛ nseñ lɛ ba kwɔɔ i tuyɛ ba wɔ, i lɔ lɛ ba yila mi nkɔl.**

**Ba be bena ba bɔ Tikar, Bafia, Yambassa,  
Banɛn, Mbum, Babute, Tond ... ikb. Yag  
Basaa ba be mu.**

**I ngwañ Mbendɛ, bi kiñɛ bi ba kongo tenten,  
gwɔn bi be nuñɛ ba kana bɔn ba lɔñ i nsɛm.**

**Ba kongo ba bi lol Matadi i Kongo. Liten jap  
ɛ Ngala, jɔn ba nsebla ki ɛ ba Ngala. Ba bi lɔ  
inyu :**

**1- nsɔn mbɛp inyu nsɛñ ba kana tenten log  
Yuda i Potoki, i Ngilisi ni i Felensi i be yeñ bot  
i gwɛl i ngwañ tuyɛ ni mi ngwañ mi ba lɔm  
beh ba kɛñi, inyu kɛ nuñul.**

**2- nsɔn u ngwɔ nsombi mi nlelem mi ba kana  
inyu nɔñ ni gwɛl bot i kede mi nkɔñ nwap.**

**Inyu gwɛl mi nsɔn mi, ba kana ba bi ti bi kiñɛ  
gwap ma ngaa. Bi kiñɛ bi yɔñ bi puluh inyu  
jop mi nkoñ, gwɛl bi log bi nsañ, bolom, bodaa  
ni bɔngɛ, ha bɔ dikeñ ni mi nsañ mi bikey,  
kɛna bɔ ni loh, kwehne bɔ ma ndap ma ma  
mɔg i ngwañ lep bɔ i Akwa, i Deido, i  
Bonamouang, i Bonangando ikb. i lɔ ba nloñol  
bɔ i mongo ni bi kuñga inyu ma ke ma nsɛm**

**Amerka, i mbɔg ba nsal mi nsɔn mi ngi nsaa ngim niñ yɔsona i kede di yana, nyayag, njal, ndom ni ngandag mi nten mi kɔgse mi mpe mi nkubha disuhu.**

**Yag i ngwañ u Lɔm Mpubi, bɔn ba lɔñ ba bi sema ngandag. Die Ngɔmbɛ a ba a gwe ngim bom i mi nkɔl lɛ Liboñ li Koñ, hɔma ba be loñol mi nkɔl i mongo inyu ke nuñle bɔ ba kana ba be yeene bi kuñga i ñemkede tuyɛ. Bi kiñɛ bi Adie gwɔn bi be enel i bom i.**

**Ntida u Nsem Koñ wɔg u bi kad bɔ sogol i ngwañ Mbende ni u Lɔm Mpubi, ba jop i ngembɛ mi nkɔñ nwap inyu soñ bot bap.**

**Hala nyɛn, i ngwañ Mbende:**

**Togo Bakalag ni manyañ Bilɔñ ba bi nyɔdi i Ndog Bakalag.**

**Togo a odba i pɛh i n'sebla lɛn lɛ Ndog Passi i pɛh mbɔg mi nkɔñ mi hɔgi mi ngi gwe joy je, kiki bɔ Si Togo.**

**Bilõñ nyeg a odba i kede nkõñ ba sañ, letεε a yap man lep le Mbopi, a lεla mbay Boñ, ndi a õñ mbay mǎndo lε Ma Huu Meh.**

**Bea Joy nyeg a ti ba kongo li oñol i ngwañ Mbendε; nyεmεdε ni mbǎda ye ba odba. Mbǎda ye i õñ mbay mǎndo, di n'hegda lε yǎn i ye Beaya len i pεh Bona Ngando (i pεh mbǎg King Ngando Akwa a be soonε mi nkoma mi bot a be sombol nuñul ndidi i nsem koñ i mbuh 1840, nwi a bi sanε ni Ngilisi, kaat ma yεgna lε ba nsoñga nsema mi nhindo i koñ, Ngilisi ba ma semel nyε mom ma samal ma ngaa, pa nsõñ i ba ane mi ntoñ mi gwet i baa (2), bi pondi bi nduhi bi baa (2), bi pondi bi rhum bi baa (2), mi ntumba mi ma bado mbogol, mi kooñag mi ma mbǎd ma bi kiñε, ni di gwǎgwǎma di pε.**

**Yag uu nwañ Mbendε mpe Basi ni nsañ Bakalag ni nkil wap Lǎngε bǎg ba yigle ba kongo ngwañ lεp ni mbay yap Ndog Matumb, ba odba i kede nkõñ wap letεε yag bǎ ba yap lep le Lǎbε, ndi ba bǎd ma mbay mapε i ma (2) :**

**Basi ni mañ nsañ ba bɔd ki Ndog Matumb nu mpe.**

**Lɔnge a bɔd Sodiko.**

**I ngwañ Lɔm Mpubi, Log Ngahɛ i bi odba letɛɛ ni 27 km ni ngwañ lɔm, i yi lɛ hisi hap hi mpam letɛɛ ni hi uu hi Alucam i ngembɛ tison Diɛ Ngombɛ. Inyu yap, i bɛd ba yii lɛn i ngwañ Lɔm Mpubi, ba bi lɔ ndigi ha i ngeda Ntida u Nsem Koñ u bi mal.**

**Mbadga i ye lɛ : man Basaa, man Mbog, man Mɛɛ, a bi lɔ laa ndi a jop i nyuñga bi log bi nsañ inyu bana mi nkuh ? A o hɛ nyoo !**

**Ntida u nsem koñ u, u be u sohog, u malag, yag nguy ni li ngwañ bi bi kiñɛ bi be bɔñɔg nson u, gwɔg bi sohog, bi malag.**

**Gwɔm bi bi yeglɛ bi kiñɛ bi ba niñlag i nsem koñ ndigi mi nkɔñ Basaa ba bi ti bɔ kiki ma oñol ni ma selel, ni bi bog bi mongo : ("bolo bwa dibanda" ni hɔp wap), ba be gwelel inyu ngadla ni ma nola i ñɛmkede tuyɛ : ("dibanda" ni hop wap).**

**Ngɔɔ ni bot ba meya be niñil i nsɔn wap. Yɔm ba bi tɛhɛ nseñ inyu i la ki niñ, i be i tañba li ngweleh jap, i semel ba kana mi nkɔñ bo sogol ba bi ti bɔ, ni jubuh bɔmɛdɛ i si anɛ i ba kana, tobo tobo i si ntida u Jaman.**

**Ntida nsem mi nhindo i koñ ba kana u bi mal ndigi i ngeda ba kana ba bi yiha nguy mi nson i mi nhindo loñni bi key bi nkɛ ni nguy leg i hida hi malep ma mpel.**

**Ntida nsem mi nhindo i koñ u bi yigɛ beh ndondoo :**

- 1 -ba kongo ba bi ɔ mi nkañ i pañ yeh i ngwañ Mbendɛ ni ma bag map, tenten ni lem yap i nigbɛnɛ ba ken ba bot inyu nɔɔdɛ bɛd beh i ngi**
- 2-Felensi ni Ngilisi ba bi bum Jaman gwet, ba yiha bɔ i loñ yeh, ba yih enel i ma hihna, ngadla, mbagla, ntida ni gwet i loñ yeh, ba heleh beh i jɔ sañ inyu temb kunde.**
- 3-Tig yeh jam ɛ li ti ngɔnd libii i bi yila li sem ngɔnd, li heeh ngɔnd. Hala a nlɔa ki ni li nuñul ngɔnd i ngeda di nlombol**

ha be likil ndi di ntamb jɔ ntambag ? I  
ngeda di ntibil beñge, gwɔm bi mbeda  
likil tɔ i tjiga kɛmbɛ bi ta ha be gwɔm di  
n'yi, bi lolag i nsɔn weh tɔ li li bɔdɔg jeh,  
ndi bi ye mi nlelem mi gwɔm ba sogol  
beh ba ba badag ba kana i ngeda ba  
nuñɛ bɔ ngɔnd tɔ lɔk i ntida nsɛm mi  
nhindo i koñ. Gwo bini ɛ bɔ:

ngaa ni nduhi tɔ di kɔñgɔ  
poh mi nkɔngɔ mi na (rhum) i nlol i  
mbiibe ni matjel ma ba sogol ni ba majo  
beh bakana ba ba seleh kiki mi nkɔl i  
nwɔm mi minkogo nyɔ bi on bi Amerka  
inyu bañ i rhum i ;  
whisky ni bilam bi li umb li nguy bi pɛ  
bi nlol i Ngilisi;  
wayn i nlol i Pagna;  
sɔlɔ ni mi nkando bi nlol i Holland ni  
bilɔñ bi lihɛp bi gwe ba tuyɛ ba nsunɛ;  
mi ntumba mi ma bado;  
mi mpeg mi bah;  
. . . i kɛ ni bisu.



**Ntida u Nsem mi nhindo i Koñ u bi yigle ki  
beh ndondoo i pε le bisumε, hala wεε bot ba  
nkɔlbaha matiñ ma Mbɔg, ba njob bi kay inyu  
sɔm ni gwel bodaa ni bɔnge ni bi bog bi bot,  
ni nɔl tɔ nuñul bo inyu nseñ mi nkuh, tɔ le bot  
ba nhulul mim, ba gwel-lag bi heh bi bot inyu  
bi beba bi mam, tɔ le ba nuñlag gwɔ inyu nseñ  
nkuh.**

<b>B A T É É</b>					EWALE	EWALE EKAKANGA	
<b>M I K O N D</b>					MULOBE	MASSE MAPOKA	
<b>MINKOMB</b>	<b>BAKALAG</b>				<b>HOM (UM)</b>	<b>NGIYE</b>	<b>NJO</b>
<b>BON</b>	<b>BASI</b>	<b>TOGO</b>	<b>BILONG</b>		<b>NGO MUNJONGE</b>	<b>MAPOKA</b>	<b>MAKONGO</b>
KOO	NKOS	POL	KODI	SIMB	NKU		DOO
MEND	DIJOG	HIKOM	LOMBO	PENDA	KWA		BELE
NYUGE	BONGO	NGE	NLEP	YEMBA	NGANDO		BEBE
SUGA	MAYEGI	BAYEGI	BIDUKA	MINGO	MPONDO		LOBE
EKEDI	DIKUM	BAMB	POL	DIKON	DIKA		NDOUMBE
KEMBE	MATUMB	EN	BIDIME	PALAWO	BETOTE		MANGA
MINKONO	DIKUM	NDUM	POL	MPONDO	DIKA		DOUALA
ILOGA	MBOME	BITEG	SONGE	MBODA	DIKA		NDOUMBE
MBOL	JITA	TONGE			DIN		DOUALA- MANGA
DIMALA	ELIMBI	BAKANG			DIN LOUIS		EBOUMBOU
	KINGUE	NYUNAY					

# 8

## **Mεng Bibɔd ni Togo Bakalag, hiki mut i je li jobog i Log Ntomb- Likani**

**Ndog Batolε, ba gwegwet ba keñi, ba hebeg ngandag ni jam li tegεb hisi, ba bi ɔñ bebεε ni Bodbadjang, ni Bodipo. Mu bi sañ bi ngadla disi nyen nyemb i Batolε ba Tatam i Ngimut nyemεde i bi lol i Tumba, li yébél li Juεl, i gwet ni Log Ngwe i Log Ikwoo. Nsoñna wap disi u bi kad bo ngandag i bot.**

**Hala nyen man Ndog Batolε i Log Biyag le Mbuh Mbuh Gwɔh, nu nkaa nkɔñ u bi kad i lɔñ ye, a bi jop i njel inyu njombi liyeenε lipε li nwεε ni nsañ, ni somb hilɔga hi li ten lipε, i tɔ joy je, tɔ joy li liten je, bi bi yeglε bé i Ndog Batolε.**

**Kiki ba nkeneg, ba leba li noyoy yag man Log Ntomb-Likani, nu tɔ nyɛ Ndog Batolge i bi tééda bé joy, a banga ngandag bi ngɔnd. A læegɛ bɔ, a yih bɔ i nyɛni, ba holga nyɛ mi nsɔn.**

**I mbuh jam li nkɛ bi sep bi ba, kiki i nɛnɛ lɛ i bot bana ba nkɛ ha bé ni bisu, lɛ ba n'yén kééda, nwɛt mbay a kɛna bɔ yag nsañ.**

**Biɛm bi Ntomb a ti Mbuh Mbuh Gwɔh nkɔñ i ngwañ lep le Ndɛbi, nwaa ni Basɔɔ ba Likol, i nya i ye lɛ, i ba lɛ Basɔɔ ba nɛñ gwɛt, bi mbodlɛ i nyɛni ndi nyɛ a yihe bɔ. Masɔda lɛ Mbuh Mbuh a be a gwe likañ li gwɛt, jɔn a ba yemblɛnɛ Basɔɔ gwɛt.**

**Nkɔñ u wɔn u ye Ndog Batolge 1 lɛn.**

**I somb hilɔga i ba kiha ni Mbuh Mbuh Gwɔh, Log Ntomb-Likani i bi niiga beh le joy je lɛ MɛNG BIBOD.**

**Biɛm bi Ntomb a bi oñoh nyɛ i Baya, bɛbɛɛ ni nto we man lɛ Nwañal mi Biɛm.**

**Ndayɛ ye i sog podna ni ndayɛ i Nwañal mi Biɛm.**

**Baya nyɛn a nsebla lɛn lɛ Ndog Batolge 2.**

**Mɛng Bibɔd a nyɔdnɛ i Bodipo, ndi nyɛ ni Mbuh Mbuh ba bɔmna, ndi ba jop i njɛl ntoñ.**

**Manyañ Nwañal mi Biem nu sog mbuh le Bibεε  
bi Biem nyen a bi læεε bi log bini gwɔ biba  
(Mbih Mbih Gwɔh ni Mεng Bibɔd) i mbay ye bi  
sép bi ba bisu.**

**Ndayε i Mbih Mbih Gwɔh ni i Mεng Bibɔd i ye  
Log Ntomb-Likani len, ndi ba n'hoya be i hɔma  
matjel map ma n'lol.**



# 9

## **Libii li Togo Bakalag ni li gwe li Pol i Togo.**

**Meng Bibod nlal Poo Nsaa nyen a bi gwal Kodba  
Meng, Kodba Meng a gwal Minda mi Kodba . . . .**

**..**

**Ndi mu i ndaye i bé nyen Pol a bi gweene.**

**Togo Bakalag, nsañ Pol, a bi yiga jop i Log  
Ntomb-Likani i je li jobog li pe.**

**I ngeda Ham Mikond a ti Bakongo li oñol i ngwañ  
Mbende, Mamoh ma Bea ni nsañ Bea Joy ba odba  
i kede nkõñ wap.**

**Bea a kid le a n'tembna bot be i peh a bi lol. Togo  
Bakalag a kiha ntoñ ni bo i pam i mbay Kobe Joy.**

**Di n'yi le Joy li Noñ a bog gwal Baeg ba Joy loñni  
Kobe Joy ni ngond Baso ba likol, ndi a sog gwal  
Batjeg ba Joy, Nlet Joy ni Bea Joy loñni ngond  
Banen.**

**Bea Joy a be yǎñ nto maansañ Kobε kiki nsañ. A tinag nyε lipem.**

**Kiki ba m'pam ha, Mǎmǎh ma Bea a kal lε nyε ni bot be ba nǎñ ba sañ be Batjeg ba Joy ni Nlet Joy i muu lǎm mpubi, ma bεd map ma mbǔg. A yeg nsañ yag Kobε i ngwañ Juεl, a yap lǎm mpubi. Ha i Ndog Kobε nyen Bea Joy, mañ mut, a bi yiga soobe nyεmεde i Juεl ni mbεnda ye, mam ma ma unbaha nyε. I hǎma lipoo li Juεl nu nyen ba nsébél len lε Sǎñ Bea.**

**Togo a yebha be lǎm mpubi ni Mǎmǎh. A kee ni bisu i ye njεl. A pam i Log Ntomb-Likani. A kǎba bi lǔg bi nsañ, mbǔda Mεng Bibǔd i Baya. Yag nyε a ǎñ mbay ha, a yen ni bǔ lεtεε a bǔdba.**

**Ha nyen a bi nyǔdne ndi a yap lǎm mpubi, a ke i yeñ nwaa yag yina ye Mǎmǎh ma Bea Joy.**

**Kiki a mpam, Mǎmǎh nyε nyε lε «u n'lol hεε» ? A tǐmbhε lε ma mbe". A lεεgana lǎngε ni nlombi we liwanda. A bii Kiεε, nto ngǎnd u Tεy, nto man nu Mǎmǎh.**

**Tεy nyen nsañ a heya joy je, a nim nyε ngaba bum inyu ma bǎñǔg mé ma bε. A kal nyε lε i ye bum y'a ba ndigi i mεm a bag a nkweh.**



**I bodol yəkəl nyen Tey a bi nyɔdi Tey Məmɔh, a yila Tey Məm.**

**Togo Bakalag a yabna nwaa Kieɛ lɔm mpubi, a tembna nye i mbay ye i Baya i Log Ntomb-Likani.**

**Nwaa a gwal man munlom. Togo a ɔ nye ɛ Pol, POL i TOGO.**

**Di yimbɛ hana ɛ, handugi i Ndog Pol, i moy mana ɛ Togo ni ɛ Pol ma ntol ndigi lebna i Ndog Passi, i Ndokoti ni i Ndogpo.**

**Kiki Pol a mbodol ndigi liké, nsañ Togo a wɔ. Nyañ a yegle yig. A bana be ma teeda i nya i koli i bum nlom. Ndi a tɛɛ ɛ a tembna man i lôg ye ɛ kiki a ga nañ, ndi a temb i sɔñ nsañ.**

**Ha nyen Kieɛ a yabna Pol lɔm mpubi ni mbôô baam nlebeg i kede tjoñ. Jɔn i nkela ɛ Ndog Pol yɔn i yabna mbôô baam lɔm mpubi.**

**Pol a neñel ba nyandom be Ndog Bea. A temb ha be i sɔñ nsañ i Log Ntomb-Likani.**

**Ba nyandom be ba bi soo nye li ngweleh je, ba yeñ ɛ ba mil nye inyu ɛ, libag li man Basaa, mut binam nyen a ye bañga lihat.**



# 10

**Mbɔda Pol i Togo; say ĩ  
bisu nu Ndog Pol ; ma  
bɛd ma mbɔg ma Ndog  
Pol i kede maten ma  
Nlet.**

**Pol a bii ngɔnd Mangond ma Dimañ. A gwal man  
munlom.**

**Kieɛ a bɛdna i man nu yag nsañ Tɛy lɛ a ɔɔ nyɛ  
joy. Tɛy nyɛ nyɛ lɛ «Man wɛm bé mɛ nu. Tembna  
nyɛ yag nsañ a ɔɔ nyɛ joy». Kieɛ a tɛhɛ lɛ hala wɛɛ  
nsañ a n'yan nyɛ ni Pol. Nyɛ Pol lɛ ɔɔ i man nunu  
lɛ Yana inyu di yana ba n'yan béh.**

**Pol a ɔ man lɛ YANA i POL.**

**Tɛy nu a bi bɔd ndigi bi ngɔnd ni bi ngɔnd, a kɔn  
wɔñi lɛ Pol a tiga jele nyɛ mbay. A kad Pol.**

**Pol a bagla mbay ni ba nyandom be; a ɔñ i ye mbay mbɔg i pɛ; a yén ha ni nwaa ni man Yana ni nyañ Kieɛ.**

**Jɔn Ndog Bea i njoha Ndog Pol ɛ ba yé nsɔg jem (tɔ le nsɔg jem), inyu sɛla ba bi sɛla bum i Mɛm, ba bagla ni yɔ.**

**Nwaa a nɛmbɛɛ ki. A gwal man munlom nu mpɛ. Ba nyandom be bɔ «ki yɔ, hikom hi bag ɛ a gwal ndigi ki man munlom ɛ» ?**

**Kiki Kieɛ a nɔg bi podol bini, nyɛ Pol ɛ «ɔɔ i man nunu ɛ hikom».**

**Pol a ɔ man ɛ HIKOM hi POL.**

**Jon i bi kéla ɛ Yana Pol a bi gwééne ba nyandom bé, Hikom hi Pol a gwééne i mbay nsañ.**

**Mɔmɔh ma Bea a ma un ngandag, bɔn be tɔ balal be ba mbegde ba teeda be nyɛ. Pol ndigi nyɛn a yɔñɔg ndun ni nyɛ. Jɔn bi wel gwe, inyulɛ, kiki nlombi liwanda li nsañ i ngwañ Mbendɛ, a ba yig lɔngɛ lɔngɛ nje a ye Pol, Mɔmɔh a bi gwelha Pol bɔd ye Mbɔg ma teeda, ni ma behna ɛ a timbhɛ yɔ bot bé i ba ɛ ba n'yét nyɛ yɔ.**

**Hala ki nyɛn Pol a bi boñ, Mɔmɔh a ma sɔlɔp. A timbhɛ ndog Bea bɔd yap Mbɔg ngi bad yɔm yɔ ki**

**ya. Ha nyen, inyu ti nyε ma yega, Ndog Bea i bi tεhε lε ba tinag yag nyε Mbɔg, ba ma yεgna lε a n'sugul ndigi i Ndombol Kεmbε Mbɔg.**

**Tɔ ked nkɔñ ba tɔp be kidil Ndog Pol kiki Isaaga Kam a yiga kidil Ndog Tjɔg nkɔñ i ngeda a tine Mbila Nku Mbɔg.**

**Ndog Pol i kidna ha i Mbɔg titigi bεbεε ni 200 i nwi.**

**Mbua Mben Mben Mbua Tiba Makɔn ma Gwogwon Ntomb Yana Pol, man log Gwogwon bi Ntomb, nyen a bi higil i jεgi li lεn 39 nwi, i nwi 1983 nɔñnaga ngaakek i pape Gregoire 13, hala wεε nwi 37252 nɔñnaga ngaaakek Basaa, ndi Ndog Pol i bεd i Mbɔg Kεñi lεtεε ni Libay li Mbɔg. Ba mbɔmbɔg ba Libay li Mbɔg ba Ndog Pol, i mbuh Mbua Mben ba ye Mben Mbua Mben Mben, ngwalag ye man (Gwogwon bi Ntomb), Bea Ngijoy i log Likund li Nge, Ngijoy Kɔn i log Bamb Bayegi ba Nge, Ngan Ngan Ngan i log Pem Ngɔm Mbɔñ Bayegi ba Nge, ni mε Bakañ ba Tonje i log Bamb Bayegi ba Nge.**

**Pol a bi gwal bɔn i ba (2): Yana Pol ni Hikom hi Pol**

**Yana Pol a gwal bɔn i ba (2) : Ntomb Yana ni Bija bi Yana**

**Hikom hi Pol a bi gwal man wada le Nge Hikom. Mbɔmbɔg bisu Ndog Pol a be lama ba Hikom hi Pol to le Nge Hikom.**

**Ntomb Yana a bi bɔd ma ndap ma tan (5) :**

**Nted Ntomb**

**Ag Ntomb**

**Gwogwon bi Ntomb**

**Sɔp Ntomb**

**Ngijam Ntomb.**

**Bija bi Yana a bi bɔd be. Nyen a bi gwɛl Mayat ma Mpay Njɔŋgɔ ni nwaa, ba ma sɔlɔp i hog nkɔk lɛ gwem bi Hinyɛg hi Ntomb bi mpuhɛ bɔ, bi keña bɔ lipan li Maholo . Inyu yé nyen ba nkéné ngén le «Bija bi Yana a joo nyañ, a yab malép bo, a jɛ ngi sɔ mɔɔ. Bɔ nyɛ lɛ: «a 'ja laa» ? nyɛ mɛ ngi jog».**

**Nge Hikom a bɔd ma ndap ma tan (5) :**

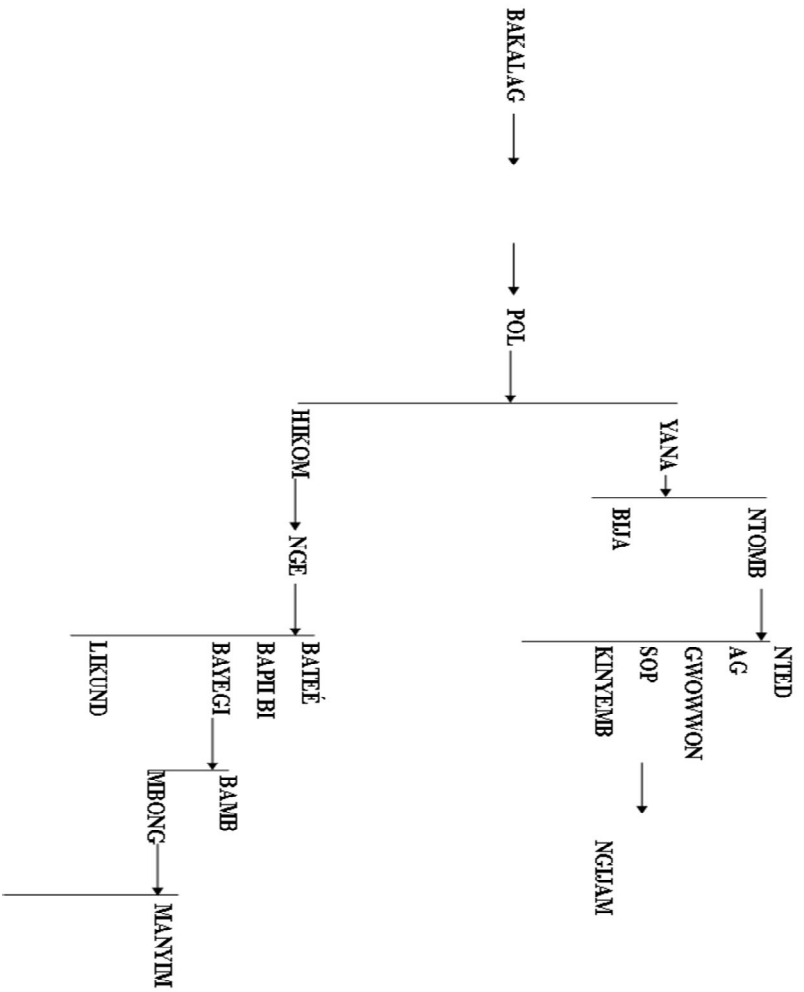
**Batee ba Nge**

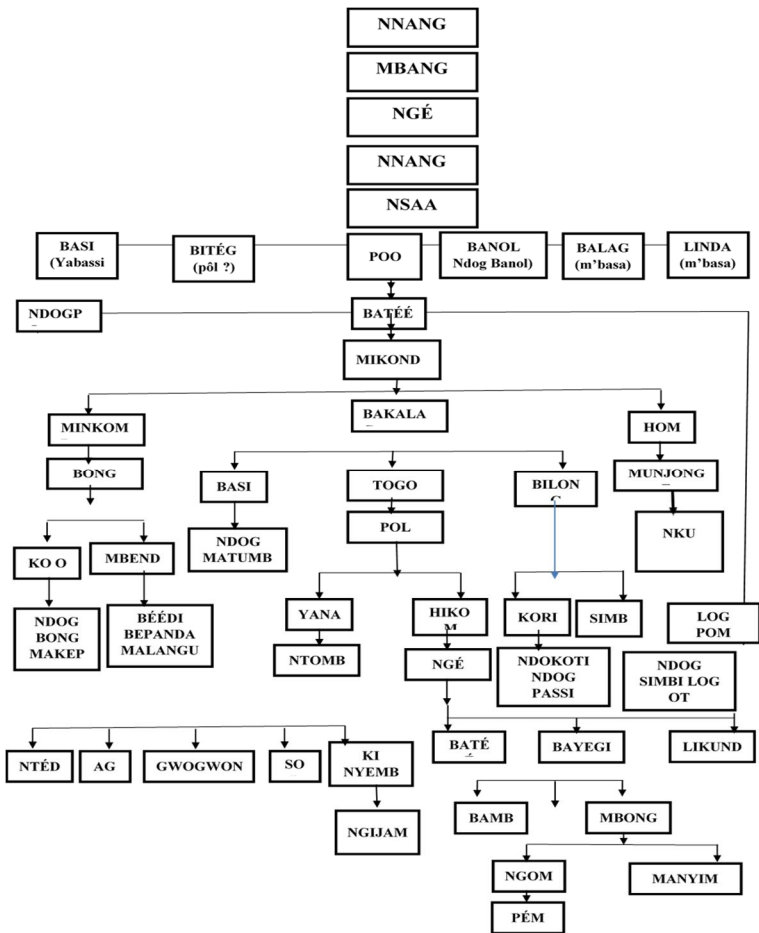
**Likund li Nge**

**Bamb Bayegi ba Nge**

**Manyim ma Mbɔñ Bayegi ba Nge**

**Pem Ngom Mbɔñ Bayegi ba Nge.**







**11**

**Nku u li gwe li ndog Pol  
i pam li kaba li jom li  
ma ndap**



# 12

## Li haa li ndog Pol

**1 - Pol i Togo a ye pɔm man i bi gweenɛ i Baya, i Log Ntomb-Likani.**

**A bi bana be manyañ tɔ nu nyañ wada tɔ nu nsañ wada. Nsañ a bi pulɛ nyemb, a yég nye ndɛgɛd man.**

**A néñél ba nyandom bé Log Tɛy i Ndog Bea.**

**Tɔ hala kii sogol we a kad nye i mbay ye, a kiha ni bɔ ma bɛd ma Mbɔg mɔmasona.**

**2 - Togo Bakalag a ye nsañ Pôl.**

**A bi neñél i Ndog Bakalag i ngwañ Mbende**

**ndi a ɔñ i Baya i log Ntomb-Likani. Ha nyen a bi nyɔdne ndi a yap lom mpubi, a bii Kieɛ nlal yina ye ni liwanda je Mɔmɔh ma Bea Joy.**

**Togo Bakalag a bi gwe i pôla bi log bi nsañ bi ba (2) :**

**Basi ba Bakalag nto, mbɔd Log Matumb**

**Bilɔñ bi Bakalag nsog mbuh, m'ɔd Ndokoti,  
Ndog Simb, Ndog Passi, Nyalla, Log Ot Tukwede.**

**3 - Bakalag ba Mikɔnd sogol Pol, nyen a yé mut  
bisu i ɔñ ni i ane Ndog Bakalag nu a bi yila Bona  
Njo i tisɔn Douala, loñni Log Matumb nu a bi yila  
Bonaberi.**

**4 - Mboda i Minkomb mi Mikɔnd hala wɛɛ Ndog  
Bong, Makepɛ, Beedi, Bepanda ni Malangɛ.**

**5 - Mbɔda i Hɔm Mikɔnd ni njel ngɔnd ye Ngo  
Munjengɛ, hala wɛ Log Nku to lɛ Bonaku (Akwa)**

**6 - Mbɔda i Poo Nsaa i pɛ i bi tjama ni loñ Basaa  
yɔsona :**

**mbɔda i Mɛng Bibɔd ni i Nwañal mi Biem bi  
Ntomb-Likani i bi podna i kahal niñ ntoñ i Baya.  
Mbagla i ta ha be i pola yap. Ba bi yila linyañ li  
gweha, li ndombol nyɔ ni li matjel.**

**Bɔ ni mbɔda i Pol i Togo ba ye kila i biina. I kila i  
i ye inyu Ndog Pol yɔsona ni Log Ntomb yɔsona.**

**Mañ man Log Ntomb i Log Ndigi lɛ Lomga  
Alphonse a be hegda lɛ Ndog Pol i nla ba Log  
Kwe Ntomb, liten li Log Ntomb li bi nimil to lɛ li**

**bi tje, ndigi inyulε mut a n'yi be li jul li Kwe  
Ntomb.**

**Mboda i Poo Nsaa i pε lε Ndogpo ba oñi i pεh  
Yabassi**

**I pε ki i ye i Bodipo i pεh Babimbi, ha nyen  
m'bɔd Log Pɔm i Wouri a bi nyɔdnε.**

**I pε ki i ye bɔ Imandi, ni i kede maten tɔ ma lɔñ  
mapε di nlama nigil.**



# 13

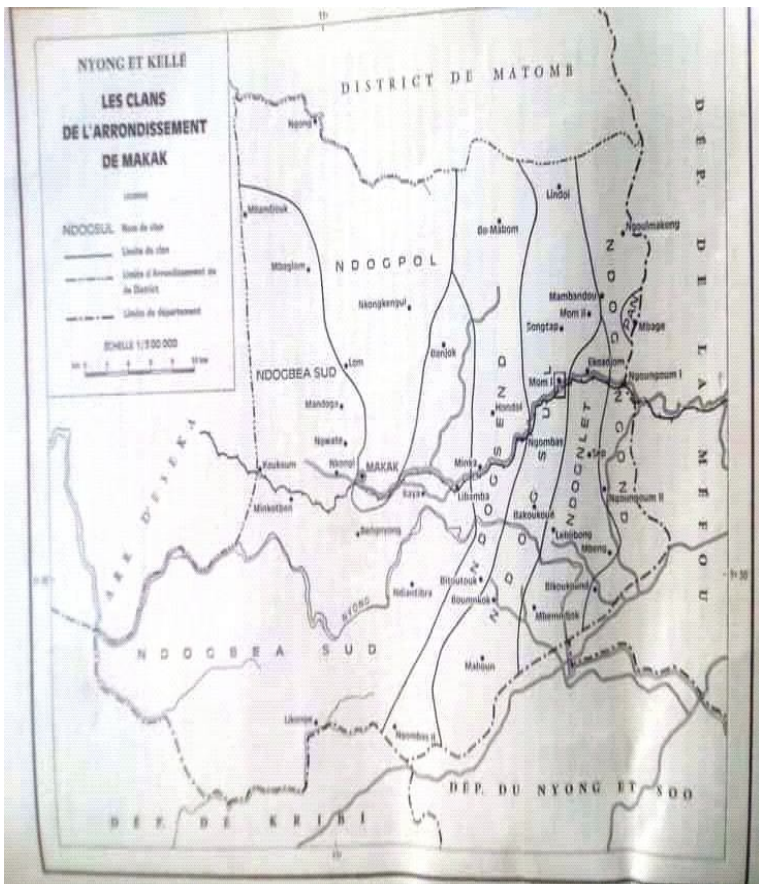
## Mi nkɔñ mi ndog Pol

**Ndog Pol i bi jop ma bɛd ma Mbɔg ntoñ ni Ndog Bea ni maten ma Nlet. Ba kɛ ba n'kad mi nkɔñ bɔ i Botmakak, bɔ Makaï, bɔ i Ngɔg Basoñ, bɔ i Ngɔng, bɔ i Njɔg Lipan, i Si Njap, i Nkɔñ ñkɛñi, i Lɛp Mamb, Basuga, ba Kabo, i Mboglom, i Nkɔghos, i Ngwadɛ, i Njañtibda . . .**

**Ngomen nyen a bi yih bɔ Makak i ngeda ba be heleh bot i yen i pañ nlɔñ mi nkɔñ, ndi ba leegana ni ba nyandom bap Ndog Bea.**

**Nkɔñ u n'sébla i Ndog Suga le Nkɔñ u Ndog Pol. Mi nkɔñ mi Ndog Pol mi bé Makaï. Mi nkɔñ mi Ndog Pol mi yé i Kɔmbéñ.**

**Ndap bôt Ndog Pol yada i yé bɛbɛɛ ni Ntuleñ le Log Binɔñ. Ba nlama ba li ndap li Log Gwogwon bi Ntomb Yan**





# 14

**Li tibil**

**Di nkahal bana joga li  
mapubi li gwe li Ndog  
Pol. Nyiña u nlama ke  
ni bisu.**

**Tɔ hala le joga li ba hɔma ni li ma ngeda bi  
ngi yii i jiibe.**

**Nsɔn u ñyiña u nlama ke ni bisu ni ma njel  
mɔmasona ni mbɔg yɔsona ni beh bɔbasona.**

**I hɔma ñamb a nsog, ha nyen yag nhɛh a nsog.**

**Jɔn ñañ wɛm u nsugul ni meel ha.**

**Ndog Pol ndigi mut wada**



# 15

## **Nku ligwe u mbombog Bakañ ba Tonje, ntila i ñañ unu**

**Mbombog BAKAÑ ba TONJE (1943) Makak**

**TONJE i BITEG (1908) i Nkoñkeñi ni  
Makak**

**BITEG bi NDUM (1850)**

**i Lep Mamb (Ba Yede) ni Nkoñkeñi**

**NDUM i EÑ (1820)**

**i Lep Mamb**

**EÑ i BAMB (1790)**

**BAMB ba BAYEGI (1760)**

**ma bæd ba mbog ni maten ma Nlet.**

**BAYEGI ba NGE (1730)**

**NGE u HIKOM (1700)**

**HIKOM hi POL (1670)**

**i pɛh Botmakak**

**POL i TOGO (1640)**

**i Baya (log Ntomb) ni i Botmakak**

**TOGO i BAKALAG (1600)**

**i Ndog Bakalag (si Mbendɛ) ni i Baya (log Ntomb)**

**BAKALAG ba MIKOND (1570)**

**i Ndog Bakalag ni Matumb**

**MIKOND mi BATEE (1540)**

**BATEE ba ..**

**Litɛlbɛnɛ**

•

•

•

•

**ma bɛd ma mbɔg ma bisu i loo i Bodpo ni i  
ngwañ u Nkam i Yabasi i pam i ngwañ  
Mbendɛ Litɛlbɛnɛ.**

•

•

•

•

•

•

•

**POO i NSAA**

**ma nyodi ma Nyambat**

**NSAA u NNANGA**

**ma pam ma Ngog Lituba**

**NNANGA u NGE**

**NGE u NNANGA**

**ma jop ma Ngɔg Lituba**

**NNANGA u MBAÑ i Adamawa**

**Makak soñ Ma yε sep hilo 18 nwi 2022**